

DOSSIER DE PRESSE

EPIDERM

MILLAU DES CAUSSES
AUX GANTS

QUE

Artistes exposés :

- Philémon D'ANDURAIN
- Anne BAIL-DECAEN
- Éric BOURRET
- Christian CERISOLA
- Nicolas DAUBANES
- Alain MARC
- Brice MOREL
- Guillaume PAPS
- Jean-Michel PRÊT

Musée de Millau et
des Grands Causses

24 juin - 30 décembre 2023

Contacts presse

Direction : Katia FERSING
tél. 05 65 59 01 08 - katia.fersing@millau.fr
Chargée de communication : Sylvie HENRY
tél. : 05 65 59 45 96 - sylvie.henry@millau.fr

L'EXPOSITION

Abolir la distance respectable entre le visiteur et les objets disposés silencieusement.

Faire vivre les collections patrimoniales à même la peau.

*C'est tout le sens d'**Épidermique - Des causses aux gants**, l'exposition présentée par le musée de Millau et des Grands Causses (Mumig).*

Pour interroger et réinventer notre relation à la muséographie, l'équipe du Mumig a d'abord puisé dans sa collection emblématique de mégisserie-ganterie. Elle en a retenu des objets dans la fleur de l'âge et d'autres à fleur de peau, dans tous les cas des objets du temps présent. Puis elle est entrée en contact avec une dizaine d'artistes régionaux (plasticien, peintre, sculpteur, photographe, aquarelliste...), leur commandant une création originale ou choisissant une œuvre parmi leur production en résonance avec le propos.

La scénographie de l'exposition, réalisée par l'équipe du Mumig, mettra en regard, en écoute et en relation les œuvres contemporaines et les objets de la filière cuirs et peaux. Racontant à leur manière les paysages et le pastoralisme, l'écosystème mégissier, le travail du cuir, la symbolique gantière, les œuvres et installations des artistes forment, autour des objets exposés, un environnement bruissant de vie et d'histoire(s).

Cette exposition singulière s'inscrit dans une démarche visant à découvrir sous un nouvel angle les collections du musée de Millau et des Grands Causses.

Épidermique - Des causses aux gants s'annonce comme une expérience autour du patrimoine mégissier et gantière de Millau.



Commissariat

Katia FERSING, Directrice du Mumig
Cécile CHAPELOT, Régisseuse des collections

Régie des œuvres

Frédéric-François DUCKERT, Régie technique
Clélia VELAY, Stagiaire
Virginie FABIÉ, Entretien

Accueil et médiation

Matthieu BLANC, Responsable accueil et médiation
Nina BOUTHET, Sophie LONGER, Pierre NICOLAS,
Marie-Hélène SBARBERI, Christine VANICATE, Saïda AMATACH
Agents d'accueil et de médiation

Administration et communication

Sylvie HENRY, Responsable administrative et financière, chargée de communication
Geneviève PUECH, Secrétariat

Artistes exposés

Philémon D'ANDURAIN, Anne BAIL-DECAEN, Éric BOURRET,
Christian CERISOLA, Nicolas DAUBANES, Alain MARC,
Brice MOREL, Guillaume PAPS et Jean-Michel PRÊT.

Contributeurs

Jacques ASTOR, Élisabeth BAILLON, Nastassja MARTIN et Jacques SCIAU

Merci à

Christian CANILLAC, Diane JOY, Corinne MERCIER et le Pôle Cuir (CCI),
Romain MÉRICSKAY, Ghislaine RABIER, Mélanie REVERSAT et la Confédération
Générale des Producteurs de lait de brebis et des Industriels de Roquefort,
Xavier RICHARD, Clémence SION, Le Saloir, la Ville de Roquefort,
le Service des Espaces Verts de la Ville de Millau,
les ganteries CAUSSE, FABRE, HERAN INDUSTRY, LAVABRE CADET et
L'ATELIER DU GANTIER,
les mégisseries et tanneries ALRIC, LAURET, PECHDO et RICHARD

Prestataires

Sylvie LASSOUED de Millau imagin, le Laboratoire Photon, AMC Communication Visuelle,
David POURQUIER d'UnderKult®

Crédits textes

La peau du Causse :

Extrait *Fossile. La collection paléontologique du musée de Millau et des Grands Causses*, à paraître
Peau à peau :

Extraits Astor (J.) et Fersing (K.), *Entre fées et gestes : Roquefort, la vocation d'un terroir ?*,
à paraître ; Baillon (E.), *La peau*, Éd. du Rouergue, 1993, 190 p. ; Crubésy (E.) et Sion (C.).

La peau du vivant, *Faire peau neuve et Changer de peau* :

Extraits Baillon (E.), *La peau*, Éd. du Rouergue, 1993, 190 p.

L'esprit de la main :

Extraits d'articles : Brill (B.), Leroi-Gourhan (A.), Chevallier (D.), Chiva (I.), Delfosse (C.),
Bérard (L.), Marchenay (P.).

Relevons le gant ! :

Extrait Fersing (K.) et Martin (N.), *Faut-il prendre des gants pour tisser une écologie des
relations au musée ?*, revue *Patrimoines*, à paraître, Octobre 2023, p. 89-99

LES ARTISTES

Philémon D'ANDURAIN

Philémon d'Andurain a toujours pris plaisir à observer. D'abord, les mains de sa mère qui travaille, les oiseaux avec son père ornithologue, les causses si familiers. Puis viennent les premiers voyages. Toujours guidé par les endroits sauvages et les êtres qui travaillent de leurs mains. Les photographies de Philémon d'Andurain mettent en récit les sujets qu'il capture dans ses instantanés. À première vue, point d'artifice, mais la lumière crue et vraie de la vie qu'il croise. Ses photos racontent bien plus qu'il n'y paraît, offrant une densité de récit profondément poignante.

Son travail s'est au fil du temps naturellement orienté vers les causses. Il capte des instantanés ayant pour dénominateur commun la transformation d'une matière première par la main de l'homme. Ainsi, les mains qui transforment le lait en fromage, la peau en cuir et le cuir en gant forment un corpus d'œuvres très dense qui raconte une partie de l'économie des causses.

Site internet de l'artiste : philemon-dandurain.fr

Anne BAIL-DECAEN

Après des études d'anthropologie et de lettres, Anne BAIL-DECAEN travaille à la Réunion et à l'étranger avant de se consacrer exclusivement à la peinture, au dessin et à l'écriture. Ses rencontres avec d'autres cultures et visions du monde l'amènent à réfléchir sur le concept de réalité et de son interprétation. Ce sera le fil conducteur de ses questionnements qui aboutiront à une création où rêve et réalité s'entrelacent.

Installée à Millau depuis plus de deux ans, Anne BAIL-DECAEN est déjà très active dans le milieu culturel millavois. En septembre 2022, le Mumig lui propose de créer une œuvre en s'inspirant de la collection mégisserie ganterie. Après un travail de recherche mené en milieu professionnel, elle réalise une résidence de création au musée.

La réalité des informations collectées et la vision sensible d'Anne BAIL-DECAEN entremêlées aboutissent à l'œuvre exposée.

Éric BOURRET

Éric BOURRET (Paris, France, 1964) se définit lui-même comme « artiste-marcheur », traduisant depuis plus de vingt ans une vision singulière du paysage à travers la photographie, cherchant à capter *in situ* le flux incessant de la nature, à toutes altitudes et latitudes.

Plus que de simples verbes d'action, marcher et photographier représentent pour l'artiste autant une pratique artistique qu'une forme d'engagement, l'image devenant le moyen d'expression des transformations sensorielles et physiques induites par ces actions. Éric BOURRET réalise ainsi ses prises de vue en marchant, le plus souvent à travers des lieux désertés, inhabités.

L'artiste nous invite ainsi à nous interroger sur la puissance fragile de notre environnement, et l'infinité de notre condition.

Les photographies exposées ont été acquises par le Mumig après l'exposition *Traversées - Regards croisés sur le Larzac* de 2022 au musée.

Site internet de l'artiste : eric-bourret.com

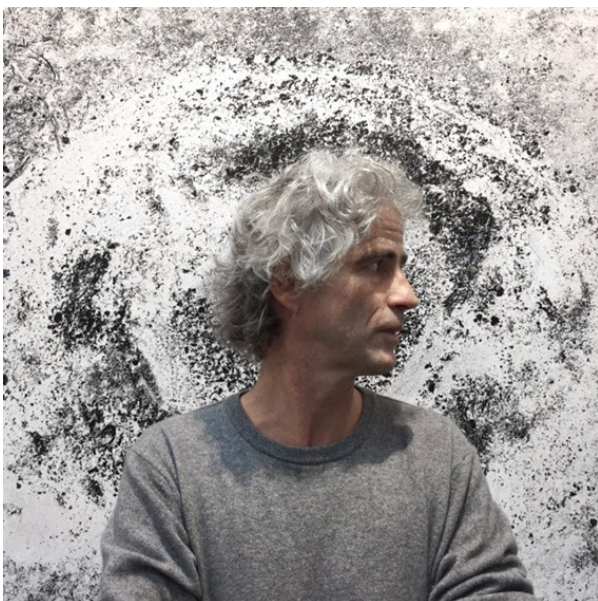


Philémon D'Andurain

'...ce qui m'intéresse le plus, c'est le rapport au temps, le rapport à l'espace et la manière dont chacun construit sa propre réalité, et je ce que j'aime dans la réalité, c'est quand se trouvent en harmonie, en union, des choses qui normalement sont contraires...'



Anne Bail-Decaen ©Sarah Thuault-Ney 2023



©Éric Bourret - France 2017

'Je suis constitué des paysages que je traverse, et qui me traversent. Pour moi, l'image photographique est un réceptacle de formes, d'énergie et de sens.'

LES ARTISTES

Christian CERISOLA

Christian Cerisola débute sa carrière d'artiste plasticien en 1985. Il fréquente conjointement l'atelier pictural de Pracontal, l'Académie de la Grande Chaumière ainsi que les Beaux-Arts de Paris, où il se forme à la peinture, à la sculpture et au dessin. Il a installé son atelier *La Bergerie* à Nant, dans l'Aveyron. Atelier en communion avec la nature, qui donne sur le Causse du Larzac, un paysage dont il se nourrit.

L'artiste est connu pour sa série d'œuvres signatures *Les Ombres*, silhouettes humaines stylisées, en mouvement et aux contours expressifs. Sous l'égide de la galerie Dock Sud, il expose dans plusieurs salons d'art contemporain en France (Toulouse, Sète, Montpellier) et en Europe (Suisse, Luxembourg).

Site internet de l'artiste : christiancerisola.com

Nicolas DAUBANES

Nicolas Daubanes obtient, en 2010, le Diplôme National Supérieur d'Expression Plastique de l'École des beaux-arts de Perpignan avec les félicitations du jury.

Ses œuvres, dessins, installations et sculptures, traduisent sa volonté de défier tous les enfermements en exhalant un désir de liberté. Les matériaux utilisés, tel le béton ou le fer, servent ce dessein après avoir été réduits en fragments ou poussière, ils symbolisent aussi la vulnérabilité des choses et des êtres.

L'artiste plasticien multiplie les ateliers, les résidences dans des environnements singuliers tels les prisons ou autres institutions carcérales mais aussi avec de jeunes lycéens. Il y partage son énergie débordante, sa soif de sortir de toutes les claustrations imposées par les autres ou que l'on s'impose soi-même.

Lauréat du Prix des Amis du musée de Tokyo en 2018, il y expose en 2020. En 2021, une de ses œuvres est présentée de la cadre de l'exposition *Luttes et Utopies* au musée de Millau.

Site internet de l'artiste : nicolasdaubanes.net

Alain MARC

Peintre et aquarelliste français, formateur et carnettiste, Alain Marc est initié à la peinture dès son enfance, par son père lui-même peintre, sculpteur et carnettiste. Depuis l'atelier familial et après un passage par la création en entreprise, il n'a cessé d'exercer et d'enseigner la peinture dans ses différentes techniques et expressions, privilégiant sur le papier l'aquarelle et sur toile ou panneau les techniques mixtes et l'acrylique.

Son travail consiste à témoigner d'un vivant inaccessible au grand public, et à révéler la mémoire invisible des êtres et des choses derrière leur apparence visible. Il utilise pour cela aussi bien les techniques et matériaux « classiques » (dessin, aquarelle, peinture sur toile) que les dernières technologies du numérique et de l'informatique (réalités augmentées, virtuelles et mixtes, dématérialisation algorithmique, CAO, etc.), en créant une passerelle reliant les arts du passé et du futur.

Site internet de l'artiste : alain.marc.fr



Christian Cerisola

'... Je mets de l'humain dans mes toiles avec un côté très relationnel dans les enchevêtrements, les conflits, les révoltes, les constructions...'

'C'est nouveau pour moi de travailler le verre en volume. Tout ce que je peux dire, c'est que pour ce projet précis, c'est vraiment le geste qu'il fallait faire.'



Nicolas Daubanes©Juliette Belleret 2023



Alain Marc ©Katia Fersing 2005

LES ARTISTES

Brice MOREL

Après de courtes mais néanmoins formatrices études de philosophie, Brice Morel a appris la vidéo et le montage en autodidacte.

Il a été employé au service audio-visuel du Musée d'Art Moderne de la Ville de Paris, projectionniste au cinéma Georges Méliès à Montreuil, animateur d'un atelier de création vidéo lié au service de suite de la Clinique de la Chesnaie à Chailles, "étudiant" au Studio national des Arts contemporains du Fresnoy à Tourcoing. Depuis 2010, il collabore comme assistant technique ou artistique pour divers artistes, et travaille des projets multimédia avec l'artiste plasticienne Bärbel Pfänder. Il vit à Millau depuis 2017.

Son travail interroge les formes de la vidéo sous prétexte de narrations ou thématiques simples, l'influence du cinéma - documentaire ou fiction - n'est jamais loin. La politique non plus.

L'œuvre exposée est une suite, pas tout à fait immédiate, d'une première installation WWW (Whole Wool Wall), présentée à la Vitrine Régionale d'Art Contemporain de Millau au cours de l'hiver 2022.

Site internet de l'artiste : mopf.fr

Guillaume PAPS

Guillaume PAPS est un jeune artiste aux facettes multiples, peinture, dessin ou art de la scène. Il fréquente les ateliers du Créahm à Liège depuis 2011. Ses peintures et ses dessins se caractérisent par un trait fluide et délié qui semble être le fait d'un geste unique et continu. Fins ou épais, ils se superposent et s'entremêlent pour créer des silhouettes et des visages. Les expressions des visages sont comme figées et il s'en dégage une forme de tristesse et de mélancolie que renforce l'utilisation de teintes sombres.

Guillaume PAPS se révèle également avec des œuvres plus personnelles abordant différents thèmes tels que la trisomie 21, la maternité, le groupe de musique dans lequel il joue, le Créahm...

Les œuvres présentées dans l'exposition ont été produites en lien avec les Rendez-vous Hors Normes 2023. Elles ont fait l'objet d'une résidence de création et d'une restitution publique performée à l'occasion de la Nuit européenne des Musées.

Site internet du creahm : creahm.be/article/guillaume-paps-saint-nicolas-1990

Jean-Michel PRÊT

Après des études aux Beaux-arts, Jean-Michel Prêt aborde la céramique dans l'atelier de Machka Raïevsky en Aveyron, puis devient l'assistant de Sue Atkins. Il pratique la céramique pendant trente ans.

Il a participé à de nombreuses expositions en France, en Allemagne, aux USA en tant que céramiste mais aussi en tant qu'artiste peintre et dessinateur,

Il vit et travaille actuellement à Millau.

Depuis 2015, il retrouve le dessin au stylo pratiqué cinquante ans plus tôt. La lenteur du procédé s'accorde avec son désir (ambitieux) de modeler, à plat, l'ombre et la lumière.

'Je tenais d'une manière ou d'une autre à faire entrer l'animal dans le musée et illustrer sa considération, son éviction d'une nature toujours plus cloisonnée.'

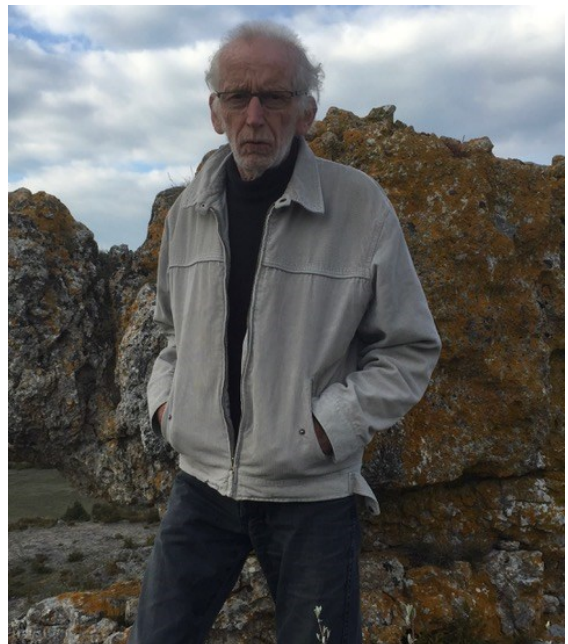


Brice Morel



Guillaume Paps©CréahmrégionWallonne - 2023

'Le geste est mesuré, n'est pas irrémédiable quand il s'impatiente, et par sa proximité avec l'écriture, permet les incertitudes.'



Jean -Michel Prêt

LE FIL DE L'EXPO

L'exposition *Épidermique* invite à un cheminement **des causses aux gants**. Textes, objets et œuvres d'art se mêlent pour apporter un nouvel éclairage sur la collection mégisserie-ganterie du musée de Millau et des Grands Causses.

PAYSAGES ET AGROPASTORALISME

L'économie ovine est ici replacée dans son contexte paysager avec une évocation des problématiques écosystémiques auxquelles les différentes filières se trouvent confrontées.

La peau du causse

La ville de Millau est entourée de hauts plateaux de roches calcaires sédimentées dont l'altitude varie entre 800 et 1 250 mètres au sud du Massif central. Les Grands Causses représentent un ensemble karstique, fruit d'intenses phénomènes d'infiltration et de circulation lente des eaux au cours du temps.



Peau à peau

L'être humain a composé un véritable dialogue avec son milieu. Il l'a marqué de son empreinte en façonnant les paysages, laissant émerger des façons de dire, de faire et de s'organiser collectivement en lien étroit avec les ressources. Ainsi, le sacrifice de l'agneau, nécessaire à la fabrication du fromage de roquefort, a engendré une quantité considérable de peaux, transformées et valorisées faisant de Millau au XX^e siècle le premier centre mégissier et gantier du pays. La laine et la viande constituent les autres versants de cette économie. Lavée, séchée, emballée, la première était, il y a peu, expédiée vers les filatures de toute la région et du nord de la France pour être transformée. La viande d'agneau fait toujours, quant à elle, l'objet d'une intense valorisation.



La peau du vivant

La brebis de race Lacaune est la seule habilitée à produire du lait pour la fabrication du fromage de roquefort. Avec le long travail de sélection opéré par les éleveurs, elle est devenue une des brebis laitières les plus performantes se situant au centre de l'économie ovine localisée.

Sauver sa peau

Les enjeux écologiques constituent un puissant moteur de transformations sociales, culturelles et économiques, questionnant la viabilité des modèles actuels pour appréhender les temps à venir en repensant le rapport au Vivant.

Diverses problématiques conduisent les collectifs locaux à interroger leurs pratiques : gestion de l'eau, taille des exploitations, organisation des filières, patrimonialisation ou encore question de la diversification des productions se situent ainsi au centre des réflexions.

MÉGISSERIE ET GANTERIE

Dans cette section, le visiteur est invité à plonger dans le monde de la mégisserie et de la ganterie millavoises à travers une sélection d'objets, outils et artefacts encore utilisés aujourd'hui.

Faire peau neuve

À Millau, le tanneur des peaux fines s'appelle un mégissier. Il traite des peaux souples de petites dimensions destinées notamment à la ganterie. Son travail consiste à métamorphoser une matière putrescible en une matière stable. À Millau, l'opération dure une soixantaine de jours. La peau change une cinquantaine de fois de mains avant d'être livrée au gantier et subit de nombreuses étapes de transformation : rognage, reverdissage, trempe, délainage, épilage, écharnage, déchaulage, confitage, picklage, dégraissage, tannage, stainage, séchage, palissonnage, cadrage, lissage, pigmentation, satinage !



Changer de peau

Par leurs méticuleuses et successives interventions, la peau devient, entre les mains des gantières et gantiers qui finalisent sa métamorphose, un véritable objet culturel. Humidifier, tirer, mesurer, dépecer, placer, étavillonner, fendre, raffiler, orner, rassembler, coudre, examiner, dresser et lustrer... autant de gestes à accomplir qui donneront à cette peau transformée une nouvelle existence sociale.

LE GESTE

Ici, les notions de geste et de savoir-faire sont envisagées comme réponses possibles face à l'instabilité qui semble qualifier le monde contemporain.

L'esprit de la main

La mégisserie et la ganterie ont enfanté une véritable technologie culturelle au niveau du territoire, faisant l'objet d'une candidature auprès de l'Unesco pour la reconnaissance de ces savoirs et savoir-faire sur la liste mondiale du Patrimoine Culturel Immatériel de l'Humanité. Si les chaînes opératoires qui les caractérisent se sont, par certains aspects, mécanisées, les gestes sont précis, méticuleux et répétés dans une intention spécifique. Ils se sont transmis de génération en génération selon une répartition des tâches complexe, genrée et cadencée.



CONCLUSION ET PERSPECTIVES

Épidermique - Des causses aux gants est une première tentative métamorphique pour qu'un musée devienne non plus seulement un lieu de conservation et d'exposition, mais aussi de débats et d'expérimentations. À travers la notion de production sérielle et de gestes associés, un premier fil conducteur semble se tisser sur l'imbrication des systèmes artisanaux et industriels, depuis la céramique sigillée jusqu'au gant. Un puissant lien charnel relie la matière et la main par l'intermédiaire du savoir-faire et de l'outil.

Telles sont les pistes que nous souhaitons explorer pour que le musée devienne un réservoir de clés de compréhension. L'objectif est simple, que les transformations écosystémiques actuelles ne soient plus enfermées dehors parce que trop menaçantes pour de telles institutions ; qu'elles réintègrent le cœur de la muséographie en étant pensées et travaillées dans l'articulation des objets entre eux, des récits entre eux, des collectifs entre eux pour composer une puissante constellation à même de vitaliser l'imaginaire politique dont nous avons tant besoin pour construire ensemble un futur désirable et enthousiasmant.

AUTOUR DE L'EXPOSITION

Pendant la durée de l'exposition, le musée de Millau et des Grands Causses propose un programme riche pour tous les publics : visites accompagnées adultes, ateliers créatifs adulte - enfant - tout-petit ; conférences ; projections de documentaires ; rencontres avec les artistes, les professionnels des filières agropastorales ou de l'industrie peaussière. Le détail et le calendrier des animations sont disponibles à l'accueil du musée.

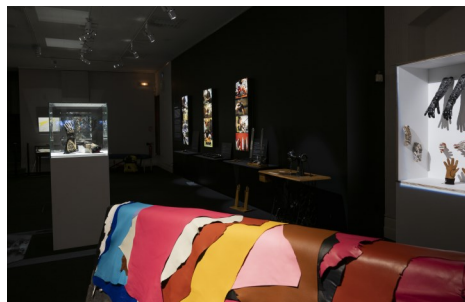
VISITES ACCOMPAGNÉES ADULTE

Mercredis 12 et 26 juillet, 9 et 23 août.
Samedis 24 juin, 15 juillet et 12 août.
de 15h à 16h

Et dans le cadre des rendez-vous des filières agropastorales, deux visites exceptionnelles :

Jeudi 7 décembre de 18h30 à 19h30
Samedi 9 décembre de 11h à 12h

Au musée - Public adulte - Sur réservation - Gratuit



ATELIERS CRÉATIFS ADULTE

nouveau

Deux rendez-vous estivaux accompagnés par un médiateur du Mumig pour découvrir l'exposition, comprendre les gestes et entrer en contact avec la matière.

Samedis 22 juillet et 19 août de 10h à 12h au musée
À partir de 16 ans - Sur réservation - Tarif : 6.50 €



ATELIERS CRÉATIFS ENFANT

Avec un médiateur du musée, les enfants (re)découvrent l'exposition, s'en inspirent et créent des œuvres originales !

Vendredis 28 juillet, 25 août, 27 octobre et 3 novembre
de 10h à 12h au musée

Pour les 6-12 ans - Sur réservation - Tarif : 6.50 €

ATELIERS CRÉATIFS TOUT-PETIT

Spécialement adaptés à vos bouts de chou, le musée propose des découvertes et moments de partage autour des œuvres et objets exposés.

Samedis 15 juillet, 12 août et 18 novembre de 10h30 à 11h15 au musée

Pour les 2-5 ans + adulte accompagnateur - Sur réservation
Tarif : 6.50 € par binôme enfant/adulte

RENCONTRES AUTOUR DE L'EXPOSITION...

Journées européennes du Patrimoine

Samedi 16 et dimanche 17 septembre

De 15h30 à 16h30, deux rendez-vous inédits pour croiser les regards des artistes exposés, des praticiens de la filière cuir et des personnels du Mumig. Choisissez votre guide !

Public adulte - Sur réservation - Gratuit

De 11h à 12h dans le parcours mégisserie-ganterie, le CRDA s'associe aux Journées européennes du Patrimoine en proposant deux concerts inspirés des collections mégisserie-ganterie.

Tout public - Gratuit



Installation sonore et visuelle réalisée à partir de la recherche en photographie réflexive menée par Cécile DUPIN dans la collection mégisserie-ganterie au cours de l'année 2023. Réalisée avec la complicité de Vincent DUBUS.

Tout public - Gratuit

...RENCONTRES AUTOUR DE L'EXPOSITION

Les RDV des filières agropastorales du 7 au 10 décembre



Jeudi 7 décembre

À 18h30, visite accompagnée de l'exposition suivie d'un repas tiré du sac

À 20h30, projection du documentaire *Être(s) vivants* réalisé par Hélène PINEAU et Valérie BONNIOL (*Terre nouricière*) suivie d'un échange avec les réalisatrices.

Le film retrace le parcours d'un groupe d'éleveurs, leurs échanges et leurs questionnements par rapport à leur métier et à l'animal aujourd'hui.

Au musée - Public adulte - Sur réservation - Gratuit

Vendredi 8 décembre à 18h30 au Pic Vert

Conférence par l'ethnologue Charles STÉPANOFF, en partenariat avec le Bistrot des ethnologues suivie d'un bal traditionnel.

Public adulte - Gratuit



Samedi 9 décembre

À 11h au musée, visite accompagnée de l'exposition

Public adulte - Sur réservation - Gratuit

De 14h à 17h au Pic Vert, table ronde autour des filières agropastorales avec Marie-Odile NOZIÈRES-PETIT.

Public adulte - Gratuit



Dimanche 10 décembre

Rencontres sur le Larzac avec des éleveurs

Public adulte - Gratuit

Programme détaillé à venir

CONFÉRENCES

Mémoires et création par Nicolas DAUBANES

Mardi 3 octobre à 18h30 au musée

Tout en racontant et en décryptant sa façon de travailler en immersion dans un territoire et un collectif, à travers l'exemple de deux projets menés dans un village du Lot-et-Garonne et un lycée à Versailles, Nicolas DAUBANES esquissera les premières possibilités d'appliquer cette façon de faire au patrimoine ouvrier millavois, dans l'horizon d'un potentiel futur projet.

Public adulte - Sur réservation - Gratuit

Cf. autre conférence dans les rdv des filières agropastorales



OUVERTURE EXCEPTIONNELLE EN NOCTURNE

Samedi 7 octobre de 18h à 21h au musée

À l'occasion du lancement de la nouvelle saison du théâtre de la Maison du Peuple, l'exposition *Épidermique* sera exceptionnellement ouverte.

Tout public - Gratuit

PROJECTION

Les rêves de la main, réalisé par Renault VERBOIS. En partenariat avec les Cinémas de Millau, dans le cadre du mois du film documentaire.

Mardi 14 novembre à 20h30

Projection suivie d'un échange avec le réalisateur.

Public adulte - Gratuit



POUR ALLER PLUS LOIN...

Gants sauvages, de Bärbel Pfänder

du 13 octobre 2023 au 15 janvier 2024, exposition à la V.R.A.C



LE MUMIG

LES COLLECTIONS ET LES VESTIGES

Situé en cœur de ville, le musée de Millau et des Grands Causses invite à plonger dans les méandres de l'histoire locale à travers ses collections permanentes, riches et diversifiées !



L'espace dédié à la **Paléontologie** présente de nombreux fossiles, empreintes de reptiles, amphibiens et autres traces de faune et végétaux antédiluviens qui donnent un aperçu de l'histoire géologique de la région, et invitent à remonter aux temps de la formation des Grands Causses depuis le Cambrien (-538 Ma) jusqu'au Jurassique (-145 Ma).

Plusieurs sites de la **Protohistoire** (2 300 - 50 avant notre ère) ont été identifiés dans la région et ont fait l'objet de campagnes de fouilles archéologiques ayant livré céramiques, haches, fibules et autres éléments de parure conservés au musée.

L'**Antiquité gallo-romaine** a vu le développement d'une véritable industrie de production de céramiques sigillées, il y a près de 2 000 ans sur l'actuel site archéologique de la Graufesenque. Dans les vitrines du musée de Millau est ainsi présentée une large sélection d'objets exceptionnels permettant d'appréhender la vie et les croyances des habitants de *Condatomagus*, la Millau antique.



Le **Moyen-Âge et l'Époque moderne** sont représentés par de nombreux objets tels des céramiques à glaçures, objets de parure, sarcophages lithiques et statues en bois polychromes, autant de témoignages de la vie millavoise entre la fin de l'Antiquité et la période révolutionnaire.



Les collections de **Méguisserie et de Ganterie** lèvent le voile sur l'un des piliers de l'identité millavoise ayant contribué à faire de Millau, au début du XXe siècle, la capitale de la ganterie à travers toute l'Europe. Les différents aspects liés au travail de la transformation des peaux brutes en peaux fines sont présentés tandis que d'exceptionnels gants de haute couture ainsi qu'une riche iconographie témoignent du savoir-faire des gantiers et des gantières de Millau et la région.

Un espace du musée est dévolu à l'univers de la célèbre cantatrice de la Belle-Époque **Emma Calvé**. D'origine rouergate, elle connaîtra le succès dans le monde entier en interprétant un large répertoire allant de *Hamlet* à *La Traviata* en passant par *Faust*. Photographies, disques, partitions, bijoux, costumes et autres accessoires de scène ayant appartenu à la vedette sont exposés de façon permanente.

Le musée de Millau et des Grands Causses, c'est aussi une volonté de présenter des expositions temporaires d'envergure. La création contemporaine d'après-guerre y est régulièrement représentée : ZAO WOU KI, SCHNEIDER, DEBRÉ, MANESSIER, HUNDERTWASSER, ALECHINSKY, les œuvres issues de la collection de Jacques FONT et l'année dernière le photographe Éric BOURRET

LE MUMIG

INFOS PRATIQUES



Musée de Millau et des Grands Causses

Hôtel de Pégayrolles
Place Foch
12100 Millau

Renseignements - réservations

Accueil du musée:

Tél. : 05 65 60 11 37

musee@millau.fr

mumig.fr

 ville de Millau

Service éducatif :

Tél. : 05 65 59 45 94

matthieu.blanc@millau.fr

nina.bouthet@millau.fr

Horaires et jours d'ouvertures

De 10h à 12h et de 14h à 18h30

Juin : du mercredi au dimanche

Juillet-août : du mardi au dimanche

Septembre : du mercredi au dimanche

D'octobre à décembre : du mardi au samedi, fermé les jours fériés

Tarif :

L'entrée au musée et à l'exposition temporaire est gratuite.

Contacts Presse

Direction : Katia FERSING

tél. 05 65 59 01 08 - katia.fersing@millau.fr

Chargée de communication : Sylvie HENRY

tél. : 05 65 59 45 96 - sylvie.henry@millau.fr



MUSÉE DE MILLAU ET DES GRANDS CAUSSES
SITE ARCHÉOLOGIQUE DE LA GRAUFESENQUE



EPIIDER

M I DES CAUSSES
AUX GANTS

QUE

MUSÉE DE MILLAU & DES GRANDS CAUSSES

24 juin - 30 décembre 2023

ENTRÉE GRATUITE